



Catalogue De formations A Distance Petite enfance

Agapi, votre Partenaire Privilégié Pour
vos formations Petite enfance



des-formations-unique@agapi.fr

Accompagner avec Bienveillance le Processus de la Propreté : Rendre l'enfant acteur de sa Contenance, à son rythme.

L'étape de la « propreté » (continence) est un moment important de la vie de l'enfant : c'est une période normale de son développement, un phénomène naturel inné, une étape que chacun doit franchir, tout comme la marche. Il n'existe pas d'âge précis, c'est une étape qui a lieu généralement entre 18 et 24 mois, parfois plus tard; chaque enfant a son propre rythme.

Comment accompagner au mieux l'enfant dans les différents signes de cette étape aux enjeux importants (schéma corporel...) ? Comment l'aider à devenir autonome et s'approprier ce processus de maturation ?

L'enfant doit être prêt dans son corps et dans sa tête et capable d'identifier progressivement ses propres besoins. La posture et le discours de l'adulte pendant cette période influencent le comportement de l'enfant : comment le guider avec bienveillance quand il se sent prêt; en rendant l'enfant libre et acteur de ce processus. Comment accompagner la parentalité dans cette étape, dans le respect commun des pratiques familiales et du lieu d'accueil collectif ?

Contenu

- Les conditions préalables à l'étape de la propreté et l'évaluation des signes de la réceptivité de l'enfant
- Les étapes pour accompagner au mieux l'enfant et faciliter cet apprentissage : adopter un positionnement adapté et bienveillant
- La mise en place de l'autonomie dans l'étape de la propreté
- Surmonter les difficultés en identifiant les problèmes potentiels et connaître les stratégies pour les surmonter
- Conseils pratiques et activités ludiques préparatoires pour un accompagnement bienveillant
- Répondre aux questions des parents et être en capacité de les conseiller et de les orienter dans cette étape naturelle du développement de leur enfant

Compétences visées

- Identifier et comprendre les facteurs de maturation dans l'acquisition de la propreté
- Savoir comment accompagner l'enfant dans cette acquisition et le rendre autonome
- Connaître les conséquences possibles d'une éducation trop précoce
- Construire une collaboration bienveillante parents-professionnels pour assurer un lien de continuité dans cette étape

Moyens

- Formatrice EJE, ancienne directrice de structures
- Documents supports de formation projetés
- Étude de cas
- Quiz et jeux
- Exercices pratiques
- Questionnaire d'évaluation de la formation

Aménagement De l'espace : théorie

L'aménagement de l'espace est une des clefs de la vie d'une structure petite enfance. Il est le reflet de l'accueil réservé aux enfants, à leurs familles, mais aussi aux équipes. L'aménagement de l'espace est aussi l'expression de votre projet pédagogique. Cette session de formation et d'accompagnement vous propose donc de réfléchir à l'aménagement de l'espace au sein de votre structure. L'objectif est que les participants puissent ensuite faire de l'aménagement de l'espace un outil à part entière au quotidien.

Contenu

Apports théoriques : comment le tout-petit vit-il l'espace ? Que montrent les recherches sur l'impact de l'aménagement de l'espace sur le jeune enfant ? Quels regards ont eu les grands pédagogues sur l'espace et le jeune enfant ?

Quel matériel proposer de façon pertinente ? Comment adapter au groupe du moment ?

Nous verrons comment créer un espace qui réponde au besoin d'exploration et d'autonomie de l'enfant. Une réflexion sera menée pour créer un aménagement de l'espace sensoriel, corporel et relationnel. Nous aborderons comment l'aménagement de l'espace influence les relations , l'ambiance d'un lieu d'accueil.

objectifs

- Faire émerger une réflexion sur le projet pédagogique de la structure et l'aménagement de l'espace qui peut y être lié
- S'approprier l'aménagement de l'espace comme outil professionnel à part entière, grâce à une méthodologie précise.

moyens

- Une EJE
- Analyse des pratiques / apports théoriques
- Bibliographie
- Questionnaire de satisfaction

Ateliers créatifs : jeux de matières et Peinture. Libérer l'audace créative des Professionnels Petite enfance !

Une formation pour développer l'audace créative des adultes qui, en donnant de la valeur à la relation dans l'instant plutôt qu'à une production finale, restent à l'écoute des jeunes enfants.

Une formation ludique et participative qui donne des outils concrets pour explorer sa créativité d'adulte, accompagner celle des enfants et trouver le juste positionnement pour laisser s'exprimer l'exploration libre et créative des tout-petits !

Formule 1 : sur une demi-journée

Un premier temps est consacré à la pratique artistique et à l'éveil de la créativité. D'abord une expérimentation collective et concrète de la peinture permettra d'éprouver la joie, l'ouverture, l'étonnement ou la résistance à cette matière. Une attention particulière sera portée à la sensation qu'elle procure.

Puis une expérimentation individuelle à partir d'éléments végétaux, de récup' ou d'objets du quotidien conduira à mutualiser les différentes propositions et réponses possibles - en variant les supports et les outils - et à concevoir des ateliers originaux, réutilisables dans votre pratique au quotidien auprès des tout-petits !

Un second temps d'échanges et d'apports initiera des réflexions sur la manière d'enrichir l'approche culturelle des jeunes enfants, de varier les propositions, de s'inspirer d'artistes contemporains et de mettre en œuvre ce type d'atelier auprès des enfants.

Un outil récapitulatif, constituant une trace mémoire, sera conçu tout au long de la formation.

Formule 2 : sur une journée

Reprise et approfondissement de la formule ½ journée.

Exploration d'autres matières - l'argile, le sable de lune, la pâte à patouille... - ainsi que de nouvelles techniques. Ces matières pourront être fabriquées avec les participants. On imaginera ensuite comment les proposer aux enfants et la manière dont ils vont se les approprier.

Présentation et développement d'activités, pouvant être mises en œuvre avec des jeunes enfants, dans l'objectif de développer les découvertes sensorielles et les jeux de matière : cuisiner la matière, les bacs sensoriels.

cadre et règles dans la Petite enfance :

Accompagner autrement, ajuster son positionnement

La pose d'un cadre et de règles auprès de jeunes enfants peut s'avérer complexe, que ce soit en accueil individuel ou collectif.

Comment ne pas rentrer en rapport de force avec l'enfant, mais au contraire l'accompagner de façon bienveillante et positive dans la compréhension d'un cadre clair, souple et cohérent ?

Comment accompagner le jeune enfant dans des situations de passages à l'acte jugés « agressifs » (morsures...) grâce à un aménagement et des propositions ludiques adaptées ?

De nombreuses découvertes en neurosciences ces dernières années nous permettent de mieux comprendre le développement du jeune enfant et l'expression de ses émotions : comment accompagner les crises émotionnelles ou de stress du jeune enfant, dans une communication positive ?

Comment ajuster son positionnement professionnel pour accompagner l'enfant dans l'apprentissage des règles liées à la socialisation, tout en respectant son individualité ?

Contenu

Nous reviendrons sur l'apprentissage des règles, grâce aux découvertes sur les grandes lois des apprentissages (Montessori, Alvarez...), notamment les recherches récentes en neurosciences.

Ainsi, il sera abordé la gestion des émotions dans la petite enfance, et le positionnement de l'adulte lors de crises émotionnelles du jeune enfant. La question du stress, de l'enfant et de l'adulte, sera également réfléchi ensemble.

Du matériel pédagogique pour accompagner les émotions vous sera présenté, des outils adaptés (livres, jeux...).

Nous verrons également comment se détacher de la notion de « caprices » ou « provocations » du jeune enfant à la lueur des dernières recherches sur le développement de l'enfant, et aborderons la question des règles et de la pose de cadre sous l'angle des besoins du jeune enfant.

Il sera donc présenté les notions de « pulsions de croissance » et les « périodes sensibles » (Montessori), afin de pouvoir proposer à l'enfant des activités compensatoires, répondant à ses besoins et l'accompagnant ainsi dans son besoin d'autonomie.

Nous verrons concrètement comment mettre en place pour répondre aux besoins des enfants, via des outils favorisant l'exploration libre et des propositions ludiques adaptées à l'accueil en collectivité. La pédagogie MONTESSORI nous emmènera notamment vers la découverte d'ateliers et de techniques pédagogiques autour de la notion de cadre (corporel, symbolique...).

Pour accompagner la pose d'un cadre bienveillant et pertinent, nous utiliserons les outils de la communication positive, grâce à une méthode favorisant la compréhension et la bien-traitance.

Comment accompagner l'enfant à comprendre le cadre et peu à peu intégrer les règles fondamentales de la vie en collectivité, dans le respect de sa propre individualité ?

Pour se faire, un jeu vous sera proposé autour des règles de vie pratiquées dans votre lieu d'accueil.

Objectifs

- Fournir aux participants des outils très pratiques pour accompagner l'enfant dans la compréhension du cadre et les professionnels dans la pose de limites cohérentes.
- Amener des apports théoriques pour une meilleure compréhension de ce qui se joue
- Permettre une cohérence d'attitudes et d'accompagnement (notamment en équipe)
- Permettre aux professionnels d'exprimer leurs ressentis, leurs questionnements et éventuelles difficultés, ainsi que de savoir réagir à des situations
- Apporter des clés concrètes pour ajuster son positionnement, testées et approuvées sur le terrain ! Appréhender comment poser un cadre souple, cohérent et bienveillant
- Pratiquer des exercices concrets de communication positive, pour l'intégrer à sa pratique

moyens

- Formatrice EJE
- Support informatique
- Jeux participatifs
- Mises en situation et cas pratiques
- Questionnaire de satisfaction

COMMUNIQUER ET TRANSMETTRE EN EAJE

La communication est au cœur du travail des professionnels de l'enfance. Comprendre les enjeux de la communication leur permet d'adapter leur discours et leur posture avec leurs collègues ou auprès des parents.

Objectifs

- Comprendre les enjeux de la communication entre adulte
- Adopter une communication positive, empathique et respectueuse
- Acquérir des méthodes et outils concrets, facilement transposables dans le quotidien

Contenu

- Définition de la communication
- La communication verbale, non verbale et paraverbale
- Le décodage des réactions émotionnelles
- La communication bienveillante
- L'écoute et la reformulation
- La relation de confiance et la communication avec les parents
- Apports d'outils concrets pour favoriser la communication en équipe

Moyens

- Alternance entre éléments théoriques et cas concrets du quotidien
- Vidéos
- Interactions formatrice/participants



Connaître et accompagner la motricité fine du tout-petit

Bien accompagner le jeune enfant dans le développement de sa motricité fine, c'est l'aider à devenir autonome. Mais que regroupe la motricité fine, comment aider concrètement l'enfant à stimuler cette compétence et comment mieux observer l'enfant pour lui proposer des jeux et des activités adaptés à ses capacités ? Découvrez-le grâce à une formatrice psychomotricienne, intervenante en lieux d'accueil petite enfance, grâce à des ateliers concrets, ludiques et créatifs, expérimentés lors de cette belle journée de formation !

Contenu

Grâce à une découverte complète de ce que regroupe sur le plan gestuel la motricité fine, il sera abordé toutes les compétences qu'un jeune enfant est en mesure de développer.

Dans un échange interactif de savoir-faire, il est amené des idées d'activités, d'ateliers et de matériels à proposer favorisant l'éveil de chaque enfant.

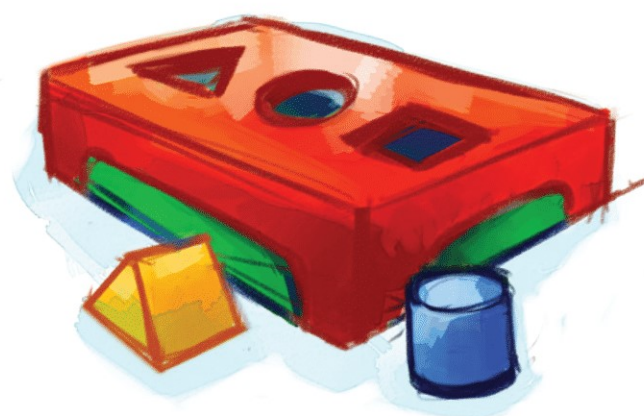
Il sera également abordé l'évolution de chaque compétence afin de s'adapter au mieux à l'individualité et au rythme de chaque enfant.

Objectifs

- Fournir aux participants des outils très pratiques pour mieux accompagner l'enfant dans le développement de sa motricité fine
- Amener des apports théoriques pour mieux observer l'enfant lors de ses manipulations
- Accompagner l'enfant de manière plus adaptée dans ses manipulations quotidiennes et l'amener à plus d'autonomie.

moyens

- Intervention menée par une psychomotricienne DE
- Apports théoriques
- Apports d'outils concrets : idées d'activités et présentation d'une grande variété de matériel
- Mise en situation
- Questionnaire de satisfaction



L'enfant créateur : favoriser la créativité et l'éveil artistique Des Petits et grands !

Les premières années de la vie du jeune enfant sont essentielles dans l'éveil de toutes ses capacités créatives, émotionnelles, intellectuelles, motrices... L'adulte a alors un rôle essentiel d'accompagnement du tout-petit dans la découverte de sa créativité et sa favorisation. Comment, en tant que professionnel de la petite enfance, guider, étayer et favoriser l'expression de l'enfant créateur?

La formation vise aussi à susciter la propre créativité des participants pour les amener à réfléchir à l'accompagnement de l'éveil sensoriel qui mène à l'éveil artistique et culturel dans les lieux d'accueil de la petite enfance. Des idées d'ateliers originaux, des références de partenaires etc... sont fournies pour permettre une réelle émergence créative et créatrice dans le milieu de la petite enfance.

Contenu

Il est abordé le **positionnement de l'adulte, les techniques éducatives** pouvant permettre un accompagnement harmonieux des compétences créatives de l'enfant et favoriser sa curiosité créative.

Dans un échange interactif de **savoirs-faire**, il est amené **des idées d'activités, ateliers** etc... favorisant l'éveil et l'**individualité** de chaque enfant.

Comment faire rentrer la créativité au quotidien dans les lieux d'accueil ?

Comment apprendre à oser, se laisser guider par la spontanéité du jeune enfant... et la nôtre ?

Il est aussi abordé comment intégrer l'éveil culturel et artistique à son projet éducatif et pédagogique.

Afin d'adopter un positionnement favorisant cette créativité ludique, les explorations artistiques du jeune enfant, nous irons nous inspirer de **pédagogies à travers le monde**, telles que l'approche **REGGIO** en Italie, ou encore Steiner. Ainsi, des exemples concrets d'ateliers et propositions créatives seront fournies (photos, vidéos...) voir vécues par les participants, la présence d'un artiste pouvant être prévue.

«le **Petit + AGAPI** »

cette formation peut être complétée par l'intervention d'un artiste plasticien ou musicien

objectifs

- Réfléchir au positionnement de l'adulte pour favoriser l'expression harmonieuse de toutes les capacités créatives propres à chaque enfant
- Apport d'idées concrètes et originales d'ateliers favorisant la créativité (notamment en lien avec la découverte de la NATURE)
- Intégrer l'éveil culturel et artistique à son projet éducatif et pédagogique
- Découvrir des pédagogies inspirantes, au niveau international
- Mieux cerner les partenaires et ressources autour de l'éveil culturel
- Emergence de l'échange de savoir-faire entre les participants

moyens

- Intervention menée par une EJE et sur demande un artiste
- Jeux pédagogiques et interactifs
- Apports théoriques et outils concrets
- Bibliographie
- Questionnaire de satisfaction

Gestion Du stress Des Professionnels Petite enfance

Travailler dans la petite enfance est certes un des plus beaux métiers du monde, mais aussi générateur de stress et de fatigue ! Grâce à une sophrologue, intervenant régulièrement auprès de professionnels petite enfance, découvrez des techniques concrètes pour mieux anticiper son stress, le comprendre, le gérer et le faire diminuer.

Cette formation vous offre un beau moment pour vous où relaxation et méthodologies professionnelle vous font vivre une demi-journée un peu hors du temps...

Contenu

- Evaluer son niveau de stress
- Définition, réaction et symptômes du stress (corporels, émotionnels, intellectuels et comportementaux).
- Les trois niveaux de stress : alarme, résistance, épuisement.
- Identifier ses propres facteurs de stress personnel et professionnel.
- Mettre en place des stratégies efficaces
- Les différents outils de relaxation, de bien être et de détente.
- La sophrologie : expérimenter des outils de sophrologie pour mieux gérer son stress et le quotidien.

Objectifs

- Identifier et gérer son stress au quotidien
- Découvrir des techniques de sophrologie
- Appréhender des outils très concrets favorisant le bien-être au quotidien et au travail

moyens

- Une sophrologue certifiée
- Autodiagnostic
- Apports d'outils concrets
- Exercices de relaxation et de gestion du stress
- Questionnaire de satisfaction

«le Petit + AGAPI »

Cette formation peut-être menée de pair avec « Le stress chez le jeune enfant : le détecter, le comprendre et l'accompagner » pour créer une session complète de formation thématique.

La Bien-traitance Dans l'accueil Des jeunes enfants

Le travail auprès des jeunes enfants mène parfois à une routine et les pratiques du quotidien peuvent alors perdre de leur sens. La bien-traitance est une démarche du quotidien qui a pour intention d'accompagner l'enfant dans son développement, dans le respect de ses besoins et de son individualité.

Aborder la bien-traitance permet donc de s'interroger sur ses pratiques éducatives et l'accompagnement bienveillant proposé aux jeunes enfants.

Contenu

La formatrice alternera apports théoriques, échanges et jeux ludiques pour aborder :

- Clarifier la notion de bien-traitance
- La compréhension des émotions du jeune enfant au regard des dernières recherches en neurosciences
- L'importance d'établir une relation d'attachement
- La communication positive auprès du jeune enfant et notamment par le biais de la Communication Non Violente et de la discipline positive
- Les « douces violences »
- L'organisation de travail et la communication au sein de l'équipe
- L'impact de la bien-traitance sur l'estime de soi

Compétences visées

- Adopter la notion de bien-traitance comme une démarche de qualité d'accueil
- Accompagner l'expression émotionnel du jeune enfant au regard des dernières recherches en neurosciences
- Intégrer la communication positive dans sa pratique éducative
- Créer un cadre propice au bon développement de l'enfant

Moyens

- Intervention menée par une formatrice de jeunes enfants
- Support informatique
- Jeux pédagogiques
- Mise en situation
- Questionnaire de satisfaction

LA COMMUNICATION POSITIVE AVEC LE JEUNE ENFANT

Pour explorer son environnement, l'enfant a besoin d'être accompagné et encouragé par l'adulte et notamment par le biais d'une communication bienveillante et empathique.

Objectifs

- Comprendre les enjeux de la communication avec un jeune enfant
- Repérer l'état émotionnel de l'enfant
- Adapter son comportement et son discours face aux émotions du jeune enfant
- Acquérir des méthodes et outils concrets, facilement transposables dans le quotidien

Contenu

- Le décodage des réactions émotionnelles du jeune enfant
- La communication verbale, non verbale et paraverbale
- Le choix des mots pour nommer des consignes et poser le cadre
- La communication bienveillante
- Les « violences éducatives ordinaires »
- L'estime de soi de l'enfant
- Attitude de l'adulte favorisant l'expression des émotions du l'enfant (posture, communication, pose du cadre)
- Apports d'outils pédagogiques concrets pour favoriser une communication positive

Moyens

- Alternance entre éléments théoriques et cas concrets du quotidien
- Vidéos
- Interactions formatrice/participants



Visioconférence

4 sessions de 1h30

2 sessions de 1h30

La Découverte de la nature du tout-petit

Et la sensibilisation des plus grands (familles et professionnels) à l'écologie !

Découvrez la formation phare d'AGAPI et notre expertise dans l'éveil à la nature et le développement durable dans les lieux d'accueil petite enfance.

AGAPI a créé une pédagogie unique d'éveil à la nature, reconnue comme une référence dans l'univers de la petite enfance.

La découverte de la nature est un formidable vecteur d'expérimentations sensorielles, de découvertes, d'émotions pour le jeune enfant. Dans l'accueil quotidien d'un tout-petit, comment favoriser cet éveil à la nature ?

Comment, dès le plus jeune âge, favoriser le respect de cette nature et les bons gestes éco-citoyens ? Même en ville, même sans jardin, comment mettre en oeuvre un éveil à la nature dans nos lieux d'accueil ?

Le respect de notre planète est devenu une préoccupation essentielle. Tous les lieux de vie sont concernés et les structures petite enfance peuvent s'impliquer dans cette démarche au quotidien par de petits gestes.

Comment favoriser l'implication des équipes et des familles dans la structure par la sensibilisation à l'écologie ?

Comment favoriser la transmission des adultes de la découverte de la nature auprès du jeune enfant ?

Objectifs

- Favoriser les échanges riches entre enfant et adulte autour de la découverte de la nature
- Apporter des outils concrets d'actions quotidiennes autour de l'éveil à la nature avec le tout-petit (idées d'activités, techniques méthodologiques, partenaires...)
- Permettre l'échange de savoirs-faire des participants sur ce thème
- Favoriser le respect de la nature de l'enfant par la transmission de l'adulte
- Favoriser la participation des parents,
- Favoriser l'implication des équipes dans la structure
- Favoriser le respect de la nature de l'enfant grâce à la transmission ludique de l'adulte

Contenu

L'intervenante vous emmène à la découverte d'une pédagogie d'éveil à la nature (faune, flore...) et par la nature (faire de grands apprentissages grâce à la nature : couleurs, langage, motricité...). Au travers des grands pédagogues, des dernières recherches internationales sur les bienfaits de la nature dès la prime enfance, nous réfléchirons ensemble à l'importance de la découverte sensorielle liée à la nature pour le tout-petit. Des outils et idées concrets pour favoriser cette pédagogie au quotidien seront apportés et l'échange de savoirs-faire entre participants favorisé : fabrication de jeux, événements festifs, lectures, partenariats à tisser...

Fort de son expérience sur ce sujet, AGAPI s'appuie sur :

- ses expérimentations et recherches dans de nombreuses crèches et accueils à domicile
- ses publications (découvrez nos articles et livres : « Jouer avec la nature, 70 ateliers d'éveil pour le tout-petit » et « petits jeux de saison pour grandes découvertes » aux éditions DUNOD)
- son expertise comme membre du comité de spécialistes du ministère de la culture sur la thématique « enfant, art et nature » .

Le premier temps de la formation sera consacré aux tout-petits et à la découverte d'idées inspirantes mises en place par AGAPI dans de nombreux lieux d'accueil : éveil de la sensorialité, de la motricité, de la créativité grâce à la nature !

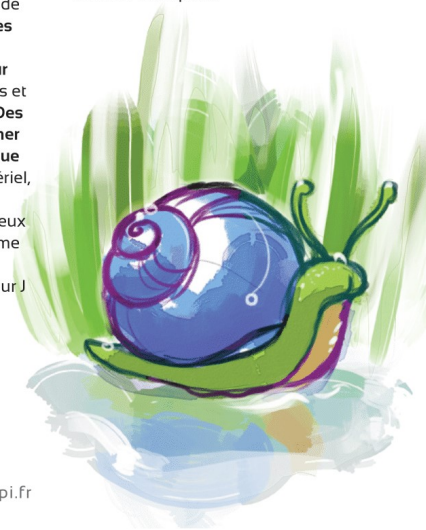
Des photos et vidéos variées de mise en oeuvre simples et efficaces vous seront présentées : ateliers à l'intérieur avec des éléments naturels, jeux à l'extérieur, idées créatives en objets de récupération, propositions pour tous les âges... Vous repartirez avec mille idées et des bases solides pour mieux comprendre l'apport essentiel de la nature dans la petite enfance ! Quels enjeux d'un contact dès le plus jeune âge avec la nature, pour la santé et le développement émotionnel et intellectuel du tout-petit ? Mais aussi pour l'avenir de notre planète...

Ainsi, dans une seconde partie sera abordé les notions d'écologie et de développement durable dans les lieux d'accueil de la petite enfance : les adultes sont les premiers transmetteurs des gestes éco-citoyens et de la découverte positive de l'environnement. Il est donc indispensable, en plus d'agir auprès des enfants, de sensibiliser les professionnels et les familles à l'écologie.

Cette sensibilisation est un vecteur de participation accrue des familles et professionnels dans la structure. Des exemples concrets d'actions à mener et des outils sont proposés, ainsi que des idées de projets (lectures, matériel, produits etc...) Des recettes de produits respectueux de l'environnement à faire soi-même sont données voir expérimentées (selon les possibilités du lieu) le jour J (pâte à modeler, peinture etc...)

Moyens

- EJE gérante d'AGAPI, ayant créé une pédagogie basée sur la découverte de la nature
- Support vidéo, photo et informatiques
- Jeux pédagogiques et interactifs
- Articles remis / Bibliographie
- Questionnaire de satisfaction
- Selon possibilités : ateliers créatifs « nature » sur place



Le respect Du rythme solo De l'enfant : en collectivité, à Chacun son PROPRE tempo !

Dans une société de l'ici et maintenant, où tout va toujours plus vite, quelle place pour le rythme différent du jeune enfant ? Quelle place donner à l'individualité dans un accueil où chaque enfant a un rythme différent, qui lui est propre ? Le respect du rythme de l'enfant est fondamental, il influe largement sur son bien-être. Comment faire coexister rythmes individuels et organisation de la vie de groupe ? Comment éviter le «tous ensemble, tous au moment, tous en même temps» ?

C'est autour de cette question que nous vous proposons de comprendre les enjeux de l'individualité en collectivité et ainsi être en mesure d'être attentif au rythme propre de chaque enfant comme au sien. Une formation pour nourrir la réflexion sur nos pratiques professionnelles quotidiennes autour du respect du rythme de l'enfant, ajuster notre accompagnement, organisation et projet éducatif.

Contenu

Formation très ludique et participative, de nombreux jeux et mise en situation sont proposés.

Pour commencer... faire connaissance, chacun à son propre tempo. Les participants définiront ensuite le mot rythme d'après leurs perceptions lors d'un jeu de réactivité et de mots.

Les notions de base sur les besoins spécifiques et le développement du jeune enfant seront abordés par des repères illustrés qui inviteront les participants à réfléchir collectivement aux différents temps clés de la journée à la crèche. Ensuite l'observation reconnue comme outil indispensable sera testée ludiquement par les participants afin de mieux comprendre son importance dans le respect du rythme de l'enfant.

Enfin, le groupe sera amené à trouver les moyens d'accompagner le bébé comme l'enfant plus grand dans son propre tempo à la crèche grâce à des jeux et mises en situation.

Des exercices ludiques amènent à **réfléchir sur son propre rythme d'adulte** et les répercussions sur le jeune enfant : Réflexions autour du positionnement, attitude etc...

Objectifs

- Percevoir l'importance du respect du rythme du jeune enfant grâce à des mises en situation concrètes.
- Amener les participants à réfléchir sur «l'individualité dans le collectif» et les sensibiliser à l'importance à accorder au rythme «solo» de l'enfant.
- Réfléchir à son propre positionnement et à son propre rythme

moyens

- Intervention menée par une EJE
- Mises en situation/ Jeux pédagogiques
- Compte-rendu de la journée
- Questionnaire de satisfaction

Le stress chez le jeune enfant : le Détecter, le Comprendre et l'Accompagner

De nombreux comportements jugés difficiles ou agressifs chez le jeune enfant, sont en fait des crises de stress. Il est donc essentiel en tant que professionnel petite enfance d'apprendre à détecter ces périodes de stress, les comprendre et les accompagner.

Découvrez comment favoriser l'expression des émotions du jeune enfant de façon harmonieuse au quotidien.

Contenu

Les dernières recherches, notamment en neurosciences, nous ont beaucoup appris sur la notion de stress, ses causes et conséquences.

Grâce à des supports ludiques (vidéos...), vous pourrez apprendre les mécanismes du stress et les méthodes pour l'accompagner chez le tout-petit.

Les notions d'émotions et de communication positive seront aussi abordées, ainsi que les techniques pour faire aussi diminuer le stress des professionnels !

Grâce à une formation ludique et participative, partez à la découverte des dernières théories à la pointe du progrès et d'outils concrets issus d'expérience de terrain dans les lieux d'accueil petite enfance.

Objectifs

- Apprendre à reconnaître les mécanismes du stress
- Distinguer stress, émotion, agressivité etc...
- Savoir accompagner une crise de stress
- Mieux comprendre le jeune enfant à la lueur des dernières recherches en neurosciences
- Accompagner le jeune enfant grâce à la communication positive
- Mieux gérer son propre stress en tant que professionnel

Moyens

- Formatrice EJE
- Support informatique (photos, vidéos)
- Apports théoriques renouvelés en fonction des dernières découvertes scientifiques
- Jeux et mises en situation
- Questionnaire de satisfaction
- Bibliographie
- Articles remis

"le Petit + AGAPI"

Cette formation peut-être menée de pair avec « Gestion du stress des professionnels petite enfance » avec une sophrologue pour créer une session complète de formation thématique.



Les B.A.B.I : BÉBÉS AUX Besoins Intenses... Comprendre et accueillir les BÉBÉS aux Besoins si singuliers

Il existe des bébés dont la sensibilité si particulière les rend plus « exigeants ». Ces bébés aux besoins intenses vivent dans « l'hyper » : hypersensible, hyper-tonique... Leurs besoins s'expriment ainsi de façon plus extrêmes (pleurs, cris, demande forte de portage...)

Les pleurs sont une façon pour eux de signifier une urgence dans l'assouvissement de leurs différents besoins. Ces bébés si particuliers ont été étudiés dans les années 1980 par William SEARS. Selon ce pédiatre américain, ils représentent environ 10% de la jeune population.

En tant que professionnel de la petite enfance, vous pouvez donc être amené à vous occuper d'un enfant aux besoins si singuliers.

Alors quelle réponse apporter à cette impatience et réactions fortes ?

Comment ajuster son positionnement sans se sentir fragilisé dans ses compétences ? Comment accompagner cette individualité dans le collectif ? Comment accompagner au mieux les parents d'un B.A.B.I ? Le B.A.B.I est un enfant aux besoins intenses, comment en tant que professionnel répondre à ses besoins et apprivoiser cette grande sensibilité ?

Contenu

- Les causes et origines possibles qu'un enfant soit un B.A.B.I
- Les 12 caractéristiques correspondants aux B.A.B.I selon le pédiatre William SEARS
- Les clés pour accompagner au mieux l'enfant et faciliter son développement au sein d'un accueil collectif
- Le positionnement d'équipe pour accompagner et répondre aux besoins si particuliers d'un B.A.B.I
- Accompagner les parents d'un B.A.B.I et être en capacité de les conseiller et de les orienter pour valoriser les particularités de leur enfant

Compétences visées

- Définir et identifier les caractéristiques bien particulières d'un B.A.B.I
- Savoir répondre aux besoins spécifiques d'un B.A.B.I
- Trouver une organisation d'équipe pour accompagner en collectivité d'un enfant aux besoins intenses

moyens

- Formatrice EJE, ancienne directrice de structures
- Documents supports de formation projetés
- Étude de cas
- Quizz, jeux
- Exercices pratiques
- Questionnaire d'évaluation de la formation

VisioConférence

2 sessions De 1h30

Les Dangers Des écrans Pour le jeune enfant

Les écrans, en particulier numériques, ont envahi la vie des jeunes enfants ces dernières années. Découvrez l'impact des écrans sur le développement et l'éveil du jeune enfant, afin de sensibiliser familles et professionnels à l'usage adapté des écrans dans la petite enfance.

Contenu

Les recherches sur l'utilisation des écrans par les familles de tout-petits et les conséquences de l'exposition aux écrans dès le plus jeune âge seront présentées, afin de mieux cerner le phénomène et son impact (langage, éveil, sommeil, interactions sociales...).

Des pistes de réflexions et solutions concrètes seront abordées, afin de pouvoir sensibiliser parents et professionnels sans culpabiliser, dans une démarche d'information, de conseil et de soutien à la parentalité. Les clefs vous seront données pour mieux comprendre les enjeux de cette thématique et comment y répondre au quotidien, dans une démarche de co-construction avec les familles.

Enfin, puisque c'est la spécialité d'AGAPI, nous verrons comment donner envie aux adultes de remplacer les écrans par plus d'éveil sensoriel et à la nature !

Objectifs

- Accompagner concrètement les familles dans une utilisation adaptée des écrans
- Sensibiliser familles et professionnels en communiquant efficacement sur le sujet, grâce à des outils concrets fournis (affiches, plaquettes...)
- Adopter une démarche de prévention
- Savoir proposer des alternatives éducatives et ludiques concrètes
- Identifier les partenaires spécialisés sur le sujet et les ressources informatives

moyens

- Une formatrice EJE
- Présentation informatique, photos, vidéos, reportages...
- Création d'une plaquette ou affichage de sensibilisation

"le **Petit +** AGAPI"

cette formation peut AUSSI être déclinée en «café des parents » ou conférences pour les FAMILLES sur deux heures par exemple

L'EXPRESSION DES EMOTIONS CHEZ LE JEUNE ENFANT

L'adulte a un rôle essentiel d'accompagnement de l'expression du jeune enfant, notamment de ses émotions. Comprendre le fonctionnement des émotions permet aux professionnels de l'enfance de mieux répondre aux besoins du jeune enfant avec une relation positive, épanouissante et valorisante.

Objectifs

- Comprendre les émotions au regard des dernières recherches en neurosciences
- Repérer les émotions du jeune enfant
- Adapter son comportement et son discours face aux émotions du jeune enfant
- Acquérir des méthodes et outils concrets, facilement transposables dans le quotidien

Contenu

- Les émotions en tant que réaction biologique
- Rapport entre émotions et besoins fondamentaux du jeune enfant
- L'estime de soi de l'enfant
- Attitude de l'adulte favorisant l'expression des émotions du l'enfant (posture, communication, pose du cadre)
- Apports d'outils pédagogiques concrets pour favoriser l'accompagnement de l'expression des émotions

Moyens

- Alternance entre éléments théoriques et cas concrets du quotidien
- Vidéos
- Interactions formatrice/participants



Nature et créativité

La nature est un espace privilégié d'exploration des 5 sens et d'inventivité : Comment pratiquer cette créativité via les trésors de la nature au quotidien dans les lieux d'accueil de la petite enfance ?

Dans la petite enfance le processus créateur a une place centrale; ainsi que l'éveil à la nature: comment joyeusement allier les deux?

Partez à la découverte d'idées inspirantes, originales, faciles à mettre en oeuvre au quotidien, qui boosteront votre propre créativité d'adulte pour mieux accompagner celle de l'enfant...et sa découverte de la nature !

La créativité est un savoir-être, une faculté d'invention, d'imagination... C'est la capacité de créer du nouveau, de l'insolite... avoir de la spontanéité, la capacité à s'émerveiller... Chez le jeune enfant, la créativité est liée à l'expérimentation : il n'a pas d'objectif de résultat, il découvre par le jeu, transforme, invente... Bref, il crée en permanence !

Or, de nombreuses recherches démontrent que le contact avec la nature dans l'enfance stimule la créativité.

Contenu

Seront abordés les bienfaits de la nature dans le développement de l'imagination et de la créativité dès la prime enfance, notamment via des recherches mondiales qui mettent en avant que les premières expériences avec le monde naturel, si elles sont répétées de façon positives, peuvent ancrer une certaine forme de savoir, de perception. Plusieurs études ont montré que les enfants ont besoin d'être en contact régulier avec la nature afin d'être créatifs, d'être en mesure d'imaginer et d'apprendre : Les espaces naturels encouragent la

fantaisie, l'imagination, le raisonnement et l'observation.

Il sera proposé aux participants de nombreux exemples concrets (photos, vidéos) de mise en place d'ateliers créatifs avec des éléments naturels et d'exploration grâce à la nature.

Des recettes de création seront aussi données (peinture et pâte à modeler naturelles notamment).

Les participants seront amenés à créer sur place avec des éléments naturels et expérimenter leur propre créativité, afin de pouvoir faire des propositions créatives aux jeunes enfants.

Objectifs

- Eveiller la créativité du jeune enfant...et la vôtre ! grâce à la nature
- Mieux saisir les bienfaits de la nature dans la prime enfance
- Appréhender une méthode créative d'éducation à la nature
- Intégrer des idées créatives « naturelles » et facilement reproductibles

moyens

- Formatrice éducatrice de jeunes enfants spécialisée dans l'éveil à la nature du jeune enfant
- Créations sur place
- Présentation informatique (photos, vidéos...)
- Questionnaire de satisfaction

Pédagogies actives autour du monde : Découvrir un positionnement de l'adulte qui favorise l'autonomie de l'enfant

La notion de Pédagogie Active apparaît avec le mouvement de l'Éducation nouvelle impulsé par d'éminents pédagogues : Rousseau, Pikler, Montessori... pendant la première moitié du 20ème siècle. On redécouvre et on approuve de nos jours la pédagogie active. Mais qu'il-y-at-il derrière ce concept ?

La pédagogie active met l'enfant au centre des préoccupations, en ayant une profonde confiance en ses capacités. L'adulte modifie alors sa façon d'être et de faire, son positionnement. On voit l'enfant différemment et on exerce son métier différemment.

Chaque enfant a une force innée à grandir, se développer et à aller de l'avant.

La pédagogie active a pour valeur fondamentale de donner à chaque enfant la possibilité d'être acteur de ce qu'il vit afin qu'il expérimente, observe, essaie et recommence.

Contenu

- Découverte des pédagogies actives et de l'Éducation nouvelle
- Les principes de la pédagogie active à l'aide de la pédagogie de Maria Montessori
- L'observation de l'enfant pour adapter vos actions à son « élan naturel » et son développement psychomoteur
- La posture de l'adulte dans l'accompagnement de l'enfant pour lui « apprendre à faire seul »
- La bienveillance éducative : une démarche collective pour une amélioration de la qualité d'accueil
- La mise en place d'un aménagement de l'espace favorisant cette pédagogie
- Les activités de la vie quotidienne pour préparer l'enfant à devenir autonome dans son environnement
- Les activités sensorielles ludiques pour répondre aux besoins d'apprentissages et de découvertes de l'enfant

Compétences visées

- Connaître et identifier les concepts fondamentaux portés par les grands pédagogues de l'histoire de l'Éducation Nouvelle
- Ajuster vos pratiques d'accueil, de soins, d'éveil et d'accompagnement en lien avec les pédagogies actives
- Élaborer un plan d'action pour une mise en place pratique, réussie et réaliste de manière progressive.
- Transposer les principes des pédagogies actives dans le projet d'établissement de la structure d'accueil

moyens

- Formatrice EJE, ancienne directrice de structures
- Documents supports de formation projetés
- Étude de cas
- Quizz
- Travaux pratiques
- Questionnaire de satisfaction

Répondre aux Différents Besoins D'accueil en âges mélangés.

Accueillir Des Bébés, Des moyens et Des grands en même temps ?!

Que ce soit en structure d'accueil collective ou à domicile, les professionnels petite enfance peuvent être amené à accueillir simultanément des enfants aux âges très différents.

Comment répondre à des besoins individuels hétéroclites, tout en accueillant dans le cadre de la collectivité et de l'inscription dans un groupe ? Quelles propositions pédagogiques faire dans un même espace-temps à des enfants d'âges mélangés? Comment adapter son aménagement de l'espace ?

Grâce à une formatrice psychomotricienne, directrice de micro-crèches, découvrez comment mieux cerner les enjeux d'un accueil en multi-âges !

Contenu

- Bénéfices et limites d'un accueil en multi-âges (issus de recherches scientifiques québécoises)
- Accompagner des besoins multiples
- Accueillir l'individualité en collectivité : un défi d'autant plus grand en accueil multi-âges: quel accompagnement et positionnement professionnel ?
- Appréhender les besoins de chaque tranche d'âge (sommeil, alimentation, éveil, maternage...)
- Comprendre l'importance de l'aménagement de l'espace
- Aménager un espace adapté à tous les âges, dont un espace pour les plus petits
- Faire des propositions pédagogiques, d'activités et de jeux adaptées à des âges mélangés, au sein d'un même espace.

Objectifs

- Repérer les besoins de chaque groupe d'âge.
- Accompagner les rythmes propres de chaque tout-petit dans un accueil en âges mélangés (sommeil, alimentation, éveil, maternage...)
- Le juste positionnement professionnel dans le cadre d'un accueil en âges mélangés
- Cibler les propositions ludiques adaptées

moyens

- Formatrice psychomotricienne, directrice de lieux d'accueil en âges mélangés
- Documents supports de formation projetés.
- Etude de cas concrets
- Quizz en salle
- Mises en situation.
- Formulaire d'évaluation de la formation.

VisioConférence

4 sessions De 1h30

2 sessions De 1h30

S'émerveiller autour du jeu

L'émerveillement, cette insolite émotion qui motive à jouer, cette poussière d'or dont l'enfant a besoin pour explorer son imaginaire. Le jeu, cette nécessité naturelle, essentielle dans la créativité de la petite enfance !

Comment provoquer ce sentiment d'émerveillement auprès de l'enfant et ainsi mettre en scène le merveilleux, la rêverie ?

Et si c'était en allant chercher au coeur des ses émotions d'adultes, de ses idées, ce qui va illuminer le regard de l'enfant et être en capacité de créer de l'extraordinaire dans un cadre ordinaire de jeu ?

Le but de cette formation est de mieux comprendre le jeu tout en rentrant dans la mécanique du merveilleux pour insuffler et replacer le rêve au coeur du jeu et de l'éveil du jeune enfant.

C'est aussi, en tant que professionnel petite enfance, apprendre à créer ce lien à l'émerveillement, ce temps de l'essentiel, pour amplifier notre élan vers le jeu de l'enfant.

Contenu

Quoi de mieux qu'une sensibilisation au jeu... par le jeu ?! Ainsi, après une définition du jeu d'après 4 conditions basées sur la notion de plaisir, des exercices ludiques seront proposés pour stimuler sa créativité et développer son imagination.

Nous irons aussi retrouver l'enfant intérieur qui est en chacun de nous:

- Les 3 piliers de l'émerveillement
- Apprendre à se mettre dans un état réceptif à l'émerveillement (faire jouer les émotions pour partager les petits riens de la vie qui émerveillent et qui changent tout).

Ensuite, la formatrice vous guidera pour s'aventurer dans l'imaginaire... Comment avoir la tête dans les étoiles tout en gardant les pieds sur terre:

- Développer son imagination pour permettre à son esprit de s'évader, créer et inventer
- Mettre en scène le merveilleux et la rêverie pour émerveiller l'enfant sûrement et simplement (sensibilisation à la vacuité, l'allié à l'imagination de l'enfant et à la recharge émotionnelle du tout-petit).

Les moments de rêverie et d'émerveillement seront au coeur de ces mises en situation de jeu, portées par des apports théoriques.

Des exercices individuels et en sous-groupe permettront la présentation de supports de jeu et de propositions de moments à partager avec les enfants. Le jeu pédagogique est en effet la méthode proposée tout au long de ce stage pour une animation dynamique, qui implique les stagiaires et pour mieux faire comprendre les enjeux du jeu.

Une formation ludique, où les participants deviennent acteurs de la formation pour une meilleure diffusion des connaissances permettant la transmission et l'assimilation d'outils professionnels.

Objectifs

- Mieux comprendre l'intérêt du jeu chez l'enfant
- Redevenir réceptif et affûter nos sens pour émerveiller simplement et sûrement les enfants
- Générer le sentiment du merveilleux dans et autour du jeu de l'enfant
- Offrir une place à la spontanéité et à la créativité
- Se servir de son imagination face aux «défis» du quotidien

A l'issue de la séance, les professionnels seront en capacité de capter l'intérêt des enfants en faisant des propositions simples et des invitations séduisantes de jeu à l'aide des supports et des exercices présentés.

Les compétences acquises seront: comprendre, jouer, imaginer.

Moyens

- Une formatrice EJE
- Jeux ludiques, créatifs et merveilleux !
- Apports théoriques à la pointe des dernières recherches
- Support informatique
- Compte-rendu de formation transmis suite à la formation
- Références bibliographiques
- Questionnaire de satisfaction

